

## РЕСУРСНИЙ ПОТЕНЦІАЛ ПРОМИСЛОВОГО ПІДПРИЄМСТВА

Детальне дослідження типової схеми організаційно-економічного механізму управління ресурсним потенціалом підприємств дозволило з'ясувати, що при створенні цього механізму не враховані: існування безпосереднього зв'язку між відтворенням ресурсних потенціалів підприємств й промислових вузлів; можливість виявлення схожих цілей процесів управління мінімікро- та метамікроресурсними потенціалами. Доводячи необхідність вдосконалення теоретичної бази вдосконалення існуючої моделі організаційно-економічного механізму управління з усуненням виявлених недоліків, слід відзначити, що, не зважаючи на відсутність взаємопогоджених управлінських рішень різнорівневих економічних суб'єктів, процеси управління ресурсними потенціалами підприємств й промислових вузлів виявляються тісно пов'язаними, адже:

На мінімікрорівні – рівні підприємств *формування* їхніх ресурсних потенціалів пов'язане з виконанням таких управлінських функцій, як:

а) планування потреби в ресурсах на основі розрахунків показників ресурсозабезпеченості;

б) організації постачання ресурсів, враховуючи ресурсні можливості промислового вузла і регіону;

в) контролю відхилень фактичних витрат ресурсів від науково обґрунтованих норм;

г) мотивації персоналу підприємств щодо раціонального використання ресурсів;

д) регулювання процесу формування ресурсного потенціалу шляхом усунення відхилень у використанні ресурсів та створення умов для появи резервів.

На *адаптацію* ресурсного потенціалу підприємств впливають:

1) планування заходів щодо раціоналізації сформованих систем постачання ресурсів і збуту готової продукції;

2) створення відповідного організаційного забезпечення рішень щодо раціоналізації комерційної діяльності в межах промислового вузла / інших територіально-виробничих утворень;

3) забезпечення й підтримка мобільності сформованої структури ресурсів у ході адаптації до впливу зовнішніх «контурів» факторів за певними управлінськими діями;

4) виявлення й оцінка адаптаційних резервів ресурсного потенціалу завдяки впровадженню відповідного комплексу заходів щодо мотивації праці персоналу й господарської діяльності будівельного підприємства в цілому;

5) використання виявлених резервів в процесі господарювання підприємств, що позитивно впливає на їх ресурсний потенціал.

Етап *розвитку* ресурсного потенціалу вимагає від керівництва підприємств проведення більш ретельної роботи з:

а) вирішення проблем щодо побудови схем раціонального ресурсозабезпечення;

б) планування техніко-технологічних удосконалень виробництва з розробкою відповідних проєктів впровадження нових ресурсів та вдосконалення використання існуючих;

в) визначення межі нарощування ресурсного потенціалу й з'ясування умов появи інноваційних ресурсів;

г) створення умов для вдосконалення взаємодії ресурсів.

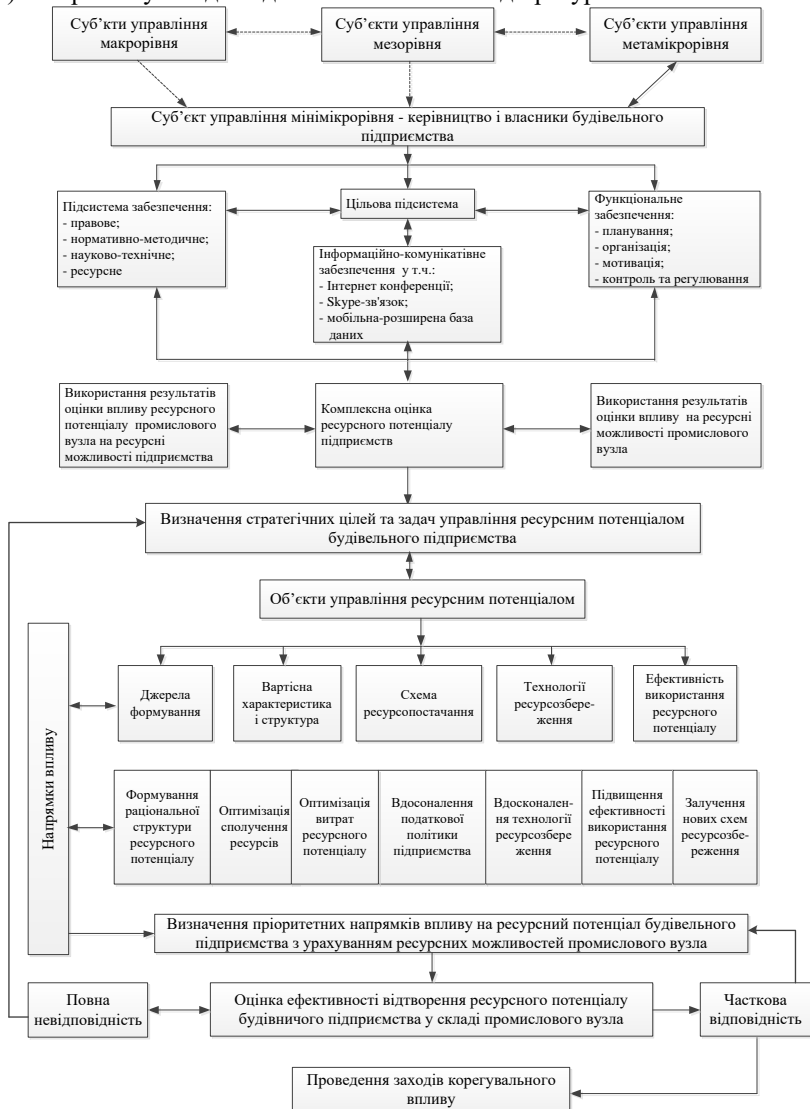


Рисунок 1 – Схема організаційно-економічного механізму управління ресурсним потенціалом підприємств у складі промислового вузла

На метамікрорівні – рівні власне промислових вузлів якості прийнятих управлінських рішень щодо *формування* їхнього ресурсного потенціалу безпосередньо залежить від:

- забезпечення ефективної планової роботи підприємств, з одного боку, і місцевих й регіональних органів управління, з другого боку. Отже, на рівні промислового вузла, плануючи формування його ресурсного потенціалу, необхідно: порівнювати стан ресурсозабезпечення й ефективність ресурсовикористання підприємств у складі промислового вузла; виявляти тенденції у розвитку ресурсної бази регіону в цілому; визначати загальний рівень потреб підприємств у ресурсах необхідної якості та структури; проводити контроль і регулювання процесу формування ресурсного потенціалу промислового вузла; з'ясовувати причини відхилень від планових показників та створювати відповідні умови для нормального перебігу процесу ресурсовикористання на підприємствах;

- управління етапами адаптації й розвитку ресурсного потенціалу промислових вузлів також пов'язано з розв'язанням питань щодо: планування проектів соціально-економічного розвитку сукупності підприємств, які входять до складу промислового вузла; визначення й оцінки можливостей використання адаптаційних резервів ресурсного потенціалу підприємств; впровадження і синхронізації (узгодження за термінами, витратами та оцінкою ефективності) проектів розвитку ресурсної бази регіону з проектами комплексного розвитку виробництва підприємств.

Таким чином, на практиці процеси управління ресурсним потенціалом підприємств й ресурсним потенціалом промислового вузла дійсно можуть виконуватися за взаємопов'язаними цілями, досягнення яких вимагає активних теоретико-методичних розробок щодо: 1) вдосконалення існуючої типової схеми організаційно-економічного механізму управління ресурсним потенціалом цих підприємств з позицій збільшення ресурсної бази більш складних територіально-виробничих систем; 2) відповідного вдосконалення методики оцінки ефективності даного механізму. На рис. 1 пропонується вдосконалена схему цього механізму.

### Список використаних джерел

1. Кузьменко О. В. Стимулювання розвитку ресурсного потенціалу підприємства [Електронний ресурс] / О. В. Кузьменко. – Режим доступу: <http://www.viem.edu.ua/nauka/id=1558>
2. Окорочова Л. Г. Ресурсный потенциал предприятий / Л. Г. Окорочова. – СПб.: СПб ГТУ, 2001. – 293 с.
3. Павлова В. А. Оцінювання ресурсного потенціалу підприємств машинобудівної галузі / В. А. Павлова, О. В. Кузьменко // Держава та регіони: Серія: економіка та підприємництво. – 2010. – № 1. – С. 152–156.